

Κοινωνικός  
Απολογισμός  
2002

# Περιεχόμενα

Ευθύνη και Ακεραιότητα	4
Η Εταιρεία	6
Εταιρική Κοινωνική Ευθύνη	8
Συνεισφορά στο Κοινωνικό Προϊόν	10
Ανθρώπινο Δυναμικό	12
Ποιότητα	20
Υγιεινή & Ασφάλεια	22
Περιβάλλον	26
Κοινωνική Συνεισφορά	32

# Ευθύνη & Ακεραιότητα

«Φιλοδοξία μας είναι να ασκούμε την επιχειρηματική μας δραστηριότητα με τρόπο που να αυξάνει την αξία της επιχείρησης για όσους έχουν ενδιαφέρον για τη δράση της - μετόχους, ανθρώπινο δυναμικό, πελάτες, προμηθευτές και συνεργάτες της, καθώς και την τοπική και ευρύτερη κοινωνία – και με πρακτικές που να χαρακτηρίζονται από ευθύνη και ακεραιότητα απέναντί τους».

Στη δήλωση αποστολής της ΜΟΤΟΡ ΟΪΛ, ανάμεσα σε άλλα, αναφέρονται χαρακτηριστικά και τα εξής: «Φιλοδοξία μας είναι να ασκούμε την επιχειρηματική μας δραστηριότητα με τρόπο που να αυξάνει την αξία της επιχείρησης για όσους έχουν ενδιαφέρον για τη δράση της - μετόχους, ανθρώπινο δυναμικό, πελάτες, προμηθευτές και συνεργάτες της, καθώς και την

τοπική και ευρύτερη κοινωνία – και με πρακτικές που να χαρακτηρίζονται από ευθύνη και ακεραιότητα απέναντί τους». Στο απόσπασμα αυτό συμπυκνώνεται η φιλοσοφία της εταιρείας ως ενεργού και υπεύθυνου πολίτη που δρα και κινείται μέσα στο πλαίσιο στο οποίο πρέπει να δραστηριοποιείται μια σύγχρονη επιχείρηση.



Το πλαίσιο αυτό ορίζει τη φιλοσοφία της Εταιρικής Κοινωνικής Ευθύνης, την οποία ενστερνίζεται ανεπιφύλακτα η ΜΟΤΟΡ ΟΪΛ και αυτό το αποδεικνύει με τη συμμετοχή της στο Ελληνικό Δίκτυο Εταιρικής Κοινωνικής Ευθύνης. Η κύρια και ουσιαστική, όμως, απόδειξη έρχεται μέσα από τη δράση της και τα προγράμματα για το ανθρώπινο δυναμικό της, για την προστασία του περιβάλλοντος, για την υγιεινή & ασφάλεια, για την ποιότητα, για την κοινωνική ζωή της περιοχής στο χώρο

της οποίας ασκεί τη βιομηχανική δραστηριότητά της και, γενικότερα, για την κοινωνία ως σύνολο.

Η διαμόρφωση και εκτέλεση της επιχειρηματικής στρατηγικής της ΜΟΤΟΡ ΟΪΛ, χαρακτηρίζεται από τη δέσμευση για:

- Βιώσιμη οικονομική ανάπτυξη και αειφορία, που αναπόφευκτα βασίζεται στην κοινωνική συνοχή και την ορθολογική διαχείριση των φυσικών πόρων,

ώστε αυτά να μην αποστερηθούν από τις επόμενες γενιές.

- Στήριξη της κοινωνικής ειρήνης με γόνιμο κοινωνικό διάλογο μέσα σε κλίμα αμοιβαίας εμπιστοσύνης και σεβασμού.
- Φροντίδα προς τον ανθρώπινο παράγοντα, το περιβάλλον και τον κοινωνικό περίγυρο, η οποία εν τέλει αποτελεί επένδυση που εξασφαλίζει τις μακροπρόθεσμες οικονομικές επιδόσεις.



Η ΜΟΤΟΡ ΟΪΛ αποφάσισε να εκδώσει το παρόν δελτίο Κοινωνικού Απολογισμού, μέσα στις σελίδες του οποίου περιγράφονται οι δραστηριότητες της εταιρείας και του προσωπικού της στο συγκεκριμένο τομέα. Ο απολογισμός αυτός αναφέρεται φυσικά στο 2002, αλλά όπως σε κάθε απολογισμό και δεδομένου ότι οι δραστηριότητες που καταγράφονται έχουν βάθος χρόνου και συνέχεια, γίνεται αναφορά και στα προηγούμενα χρόνια.

Το 2002 η ΜΟΤΟΡ ΟΪΛ απέκτησε το σύνολο των μετοχών τής εταιρείας λιανικής εμπορίας καυσίμων και λιπαντικών AVINOIL. Τα στοιχεία, όμως, που αναφέρονται στον παρόντα Κοινωνικό Απολογισμό, δεν καταγράφουν τα σχετικά με την AVINOIL. Ελπίζεται ότι οι μελλοντικές εκδόσεις του θα συμπεριλάβουν και την AVINOIL, ώστε να παρέχεται πληρέστερη εικόνα του παραγόμενου κοινωνικού αποτελέσματος της εταιρείας.

# Η Εταιρεία

Η ΜΟΤΟΡ ΟΪΛ (ΕΛΛΑΣ) είναι εταιρεία με ηγετικό ρόλο στον χώρο της διύλισης πετρελαίου που προμηθεύει την περιοχή που εξυπηρετεί με ένα ευρύ φάσμα αξιόπιστων ενεργειακών προϊόντων. Η εταιρεία, με κύκλο εργασιών που περίπου αντιστοιχεί στο 1% του ΑΕΠ, έχει εξελιχθεί σε έναν από τους κύριους στυλοβάτες της εθνικής οικονομίας, ενώ παράλληλα διατηρεί και πρωταγωνιστικό ρόλο στην ευρύτερη περιοχή.

Το διυλιστήριο της εταιρείας βρίσκεται στους Αγίους Θεοδώρους Κορινθίας, περίπου 70 χλμ. έξω από την Αθήνα. Μαζί με τις βοηθητικές εγκαταστάσεις και τις εγκαταστάσεις διακίνησης καυσίμων αποτελεί το μεγαλύτερο ιδιωτικό βιομηχανικό συγκρότημα της Ελλάδας και θεωρείται ένα από τα πιο ευέλικτα διυλιστήρια της Νοτιοανατολικής Ευρώπης. Μπορεί να κατεργάζεται αργό πετρέλαιο διαφόρων τύ-

πων, παράγοντας ένα ευρύ φάσμα πετρελαϊκών προϊόντων που καλύπτουν τις πλέον αυστηρές διεθνείς προδιαγραφές, εξυπηρετώντας έτσι μεγάλες εταιρείες εμπορίας πετρελαίου στην Ελλάδα και στο εξωτερικό. Επιπλέον, είναι το μοναδικό ελληνικό διυλιστήριο που παράγει βασικά λιπαντικά.

Τα κεντρικά της γραφεία στεγάζονται σε σύγχρονο κτίριο στο Μαρούσι.



Η ιστορική της διαδρομή, μία διαδρομή συνεχούς ανάπτυξης, χαρακτηρίζεται από τα ακόλουθα ορόσημα:

- 1970-1972: σύσταση και έναρξη λειτουργίας του διυλιστηρίου, το οποίο διαθέτει μονάδα διύλισης αργού πετρελαίου, διυλιστήριο παραγωγής βασικών λιπαντικών, προβλήτα με σταθμό φόρτωσης, σταθμούς φόρτωσης βυτιοφόρων οχημάτων.
- 1975: επέκταση εργασιών στον τομέα παραγωγής καυσίμων με την προσθήκη της μονάδας ατμοσφαιρικής απόσταξης.
- 1978: κατασκευή μονάδας καταλυτικής αναμόρφωσης (περαιτέρω επεξεργασία νάφθας για παραγωγή βενζινών).
- 1980: εγκατάσταση μονάδας καταλυτικής πυρόλυσης (επεξεργασία μαζούτ σε προϊόντα υψηλής προστιθέμενης αξίας).
- 1984: κατασκευή μονάδας παραγωγής ηλεκτρικής ενέργειας που χρησιμοποιεί ως πρώτη ύλη αέριο καύσιμο. Δικαίωμα πώλησης ενέργειας στο εθνικό δίκτυο.

- 1993: πιστοποίηση για όλο το φάσμα των δραστηριοτήτων της εταιρείας κατά ISO 9002.
- 1996: αγορά τού 50% των μετοχών της εταιρείας από την Aramco Overseas Company BV, 100% θυγατρική της Saudi Arabian Oil Company (Saudi Aramco), της μεγαλύτερης εταιρείας παραγωγής πετρελαίου στον κόσμο. Με αυτή τη στρατηγική συμμαχία, η εταιρεία αποκτά μία αξιόπιστη πηγή προμήθειας αργού πετρελαίου και οργανώνεται με βάση διεθνείς πρακτικές και κριτήρια. Μεταφορά των διοικητικών υπηρεσιών σε νέες, σύγχρονες και καλάίσηπτες εγκαταστάσεις στο Μαρούσι.
- 2000: ολοκλήρωση του εκσυγχρονισμού της μονάδας καταλυτικής πυρόλυσης για την παραγωγή καυσίμων υψηλής ποιότητας σύμφωνα με τις προδιαγραφές της Ευρωπαϊκής Ένωσης για το 2000. Την ίδια χρονιά πιστοποιείται το σύστημα περιβαλλοντικής διαχείρισης κατά ISO 14001.
- 2001: αύξηση του μετοχικού κεφαλαίου της εταιρείας με δημόσια εγγραφή και



έναρξη διαπραγμάτευσης των μετοχών στην κύρια αγορά του Χρηματιστηρίου Αξιών Αθηνών. Εγκατάσταση νέου αεριοτροβίλου στο σταθμό παραγωγής ηλεκτρικής ενέργειας. Αναβάθμιση της μονάδας κενού των λιπαντικών.

- 2002: εξαγορά του 100% των μετοχών της AVINOIL. Ανάπτυξη Συστήματος Διαχείρισης Ποιότητας κατά ISO 9001:2000 το οποίο πιστοποιήθηκε τον Ιανουάριο του 2003.

Η συνεχής και δυναμική ανάπτυξη της MOTOR OIL της επέτρεψαν να αποκτήσει οικονομική ευρωστία, σύγχρονη εταιρική αντίληψη, οργάνωση, στελέχωση και διοίκηση, στοιχεία που της επιτρέπουν να επιτελεί απο-

τελεσματικά κοινωνικό ρόλο και εγγυώνται τις περαιτέρω προοπτικές ανάπτυξής της. Η αναπτυξιακή της πορεία στηρίζεται σε μια σταθερή αλλά ευέλικτη επιχειρησιακή στρατηγική, που στηρίζεται στους ακόλουθους άξονες:

- Συνεχής αναβάθμιση του διυλιστηρίου, ώστε να επιτυγχάνεται η δυνατόν καλύτερη οικονομική απόδοση.
- Παρουσία σε τρεις αγορές (εσωτερική, εξαγωγές και εφόδια πλοίων και αεροσκαφών) κατά τρόπο που να επιτρέπει την επίτευξη της δυνατόν καλύτερης τιμής διάθεσης των προϊόντων της.
- Πραγματοποίηση τεχνολογικών, λει-

τουργικών και οργανωτικών προσαρμογών στο διυλιστήριο, ώστε να επιτυγχάνεται το υψηλότερο δυνατόν επίπεδο Υγιεινής & Ασφάλειας, Προστασίας του Περιβάλλοντος και Ποιότητας.

Αποτέλεσμα αυτής της επιτυχημένης στρατηγικής είναι η διατήρηση υψηλής κερδοφορίας. Ο κύκλος εργασιών της κατά το 2002 ήταν 1.361,8 εκατ. Ευρώ και τα προφώρα κέρδη 83,8 εκατ. Ευρώ.

Η συνεισφορά της MOTOR OIL στο κοινωνικό προϊόν (αναλύεται στο σχετικό κεφάλαιο) ήταν ανάλογη των υπολοίπων αποτελεσμάτων της. Ενδεικτικά αναφέρεται ότι την τελευταία διετία δημιούργησε για τον κρατικό προϋπολογισμό έσοδα από φόρους και άλλες εισφορές που ξεπερνούν τα 77 εκατ. Ευρώ και κατέβαλε στο προσωπικό της υπό μορφή αμοιβών και άλλων παροχών πάνω από 59 εκατ. Ευρώ.

Κατά την τελευταία δε τριετία, η συνεισφορά της για την ενίσχυση κοινωφελών έργων και για επενδύσεις για την προστασία του περιβάλλοντος, εκτιμάται σε περισσότερο από 86 εκατ. Ευρώ.



# Εταιρική Κοινωνική Ευθύνη

Το σκεπτικό και η όλη ιδέα της Εταιρικής Κοινωνικής Ευθύνης αναπτύχθηκε τα δέκα τελευταία χρόνια τόσο στις ΗΠΑ όσο και στην Ευρωπαϊκή Ένωση. Βασίζεται στις έννοιες της Κοινωνίας των Πολιτών και της Κοινωνικής Συνοχής, που ουσιαστικά υποδηλώνουν ότι τα μέλη μιας κοινωνίας πρέπει να συμπεριφέρονται, να δρουν και να συμμετέχουν στα κοινά όχι μόνο για προσωπικό όφελος, αλλά και για την προώθηση κοινών στόχων και οραμάτων.

Μέλη της κοινωνίας των πολιτών δεν είναι μόνο τα άτομα, αλλά και οι διάφορες ομάδες ατόμων, όπως οι διάφοροι οργανισμοί, τα κράτη και οι επιχειρήσεις. Αυτές οι ομάδες, κάθε μέρα και περισσότερο, πρέπει να αποδεικνύουν ότι οι ενέργειές τους προωθούν το γενικότερο κοινωνικό συμφέρον.

Η έννοια, βέβαια, της Εταιρικής Κοινωνικής Ευθύνης ως θέληση των επιχειρήσεων να εντάσσουν στα προγράμματά τους και με δική τους πρωτοβουλία κοινωνικές και περιβαλλοντικές δραστηριότητες, είναι αρκετά παλιά. Πρακτικές πρωτοβουλίες υπέρ της

κοινωνικής συνοχής αναλαμβάνονταν από πολλές επιχειρήσεις εδώ και πολλά χρόνια. Σήμερα, όμως, σαν συνέπεια των συνθηκών που επικρατούν στο περιβάλλον της παγκοσμιοποιημένης οικονομίας, αποτελεί ένα από τα σημαίνοντα θέματα της εποχής μας. Η Εταιρική Κοινωνική Ευθύνη δεν είναι φιλανθρωπία ούτε δημόσιες σχέσεις. Είναι η δέσμευση μιας εταιρείας για πλήρη συμμόρφωση προς τις οποιασδήποτε νομοθετημένες υποχρεώσεις της, κυρίως όμως είναι η εθελοντική της δέσμευση για δράσεις και προγράμματα που υπερβαίνουν τα όρια που θέτουν οι νόμοι.





- Ανάπτυξη και αξιοποίηση του ανθρώπινου δυναμικού,
- Υγιεινή & Ασφάλεια στον εργασιακό χώρο,
- Διαχείριση του Περιβάλλοντος και των φυσικών πόρων,
- Συνεργασία με τις τοπικές κοινωνίες,
- Ευρύτερη συμβολή στην αειφόρο ανάπτυξη.

Το Ευρωπαϊκό Δίκτυο για την Εταιρική Κοινωνική Ευθύνη ιδρύθηκε το 1996, ενώ το 1999 ιδρύθηκε το Ελληνικό Δίκτυο για την Εταιρική Κοινωνική Ευθύνη, το οποίο είναι μέλος του Ευρωπαϊκού Δικτύου. Στόχος του Ελληνικού Δικτύου είναι η προώθηση της έννοιας της κοινωνικής ευαισθησίας και ευθύνης των επιχειρήσεων και η προαγωγή της ιδέας της κοινωνικής συνοχής. Σε αυτό το πλαίσιο, οι κύριοι άξονες δράσης για τις επιχειρήσεις είναι οι εξής:

Η ΜΟΤΟΡ ΟΪΛ είναι μέλος του Ελληνικού Δικτύου για την Εταιρική Κοινωνική Ευθύνη. Με τη συμμετοχή της στο Δίκτυο, η εταιρεία έχει στόχο να συμβάλει στην ενίσχυση της κοινωνικής συνοχής, στη στήριξη της κοινωνικής ειρήνης και στην αειφόρο ανάπτυξη, δηλαδή την ανάπτυξη που καλύπτει τις σημερινές ανάγκες, χωρίς να διακυβεύει τη δυνατότητα διαχείρισης πόρων από τις επόμενες γενιές, χρησιμοποιώντας και αξιοποιώντας τις βέλτιστες πρακτικές ("best practices").



# Συνεισφορά στο κοινωνικό προϊόν

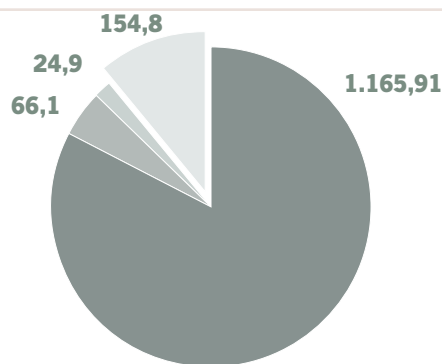
Το μέγεθος της ΜΟΤΟΡ ΟΪΛ και ο σταθερός προσανατολισμός της στην ανάπτυξη, συνεπάγονται σημαντική συμβολή στον κοινωνικό περίγυρο, που αντανακλάται και στο ύψος και στη σύνθεση του κοινωνικού προϊόντος που παράγει.

Η οικονομική συνεισφορά της εταιρείας στην κοινωνία είναι εξαιρετικά σημαντική, γεγονός που αποκτά ιδιαίτερη βαρύτητα σε μια εποχή κατά την οποία η παγκοσμιοποιημένη οικονομία προκαλεί πιέσεις στον κοινωνικό ιστό.

Ως άμεσο κοινωνικό προϊόν ορίζεται το μέρος των εσόδων της εταιρείας που κατανέμεται στους κοινωνικούς εταίρους: στο προσωπικό, στο κράτος, στους μετόχους και στην ευρύτερη κοινωνία. Είναι, δηλαδή, η δαπάνη για τη μισθοδοσία του προσωπικού της και η παροχή σ' αυτό διαφόρων ωφελημάτων πέραν των στενά προβλεπομένων από τις ισχύουσες διατάξεις, η δαπάνη για την κάλυψη των ασφαλιστικών εισφορών στους διάφορους ορ-

γανισμούς κοινωνικής ασφάλισης, για την πληρωμή στο κράτος του φόρου εισοδήματος, του φόρου μισθωτών υπηρεσιών, καθώς και διαφόρων άλλων φόρων, για την πραγματοποίηση διαφόρων δωρεών και χορηγιών, για την πληρωμή τόκων στα πιστωτικά ιδρύματα, την πληρωμή μερίσματος στους μετόχους της και για την αύξηση των αποθεματικών της ίδιας της εταιρείας. Με την ευρεία έννοια, και τα λειτουργικά έξοδα της εταιρείας αποτελούν κοινωνικό προϊόν, αφού καταλήγουν στη χρηματοδότηση άλλων παραγωγικών μονάδων, που και αυτές με τη σειρά τους παράγουν κοινωνικό προϊόν με τη στενή του έννοια. Θα περιοριστούμε, όμως, στην καταγραφή του άμεσου κοινωνικού προϊόντος, όπως περιγράφηκε πιο πάνω.

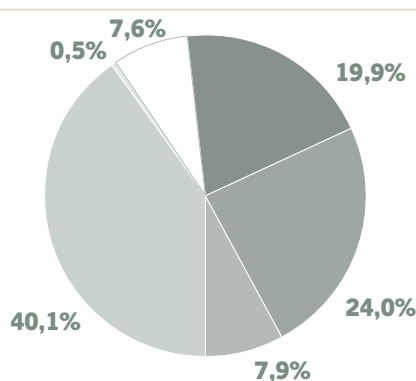
## Κατανομή Εισροών/Εσόδων 2002 (σε εκατ. ευρώ)



Σύνολο 2002  
1.411,8 εκατ. ευρώ (περίπου το 1% του ΑΕΠ)

- Πρώτες ύλες & Εμπορεύματα
- Γενικά έξοδα
- Αποσβέσεις (για χρηματοδότηση νέων επενδύσεων)
- Κοινωνικό προϊόν

## Σύνθεση Κοινωνικού Προϊόντος 2002



Σύνολο 2002  
154,8 εκατ. ευρώ

- Καθαρές αμοιβές & λοιπές παροχές Προσωπικού
- Έσοδα Δημοσίου
- Ασφαλιστικά Ταμεία
- Μέτοχοι/Τράπεζες
- Χορηγίες/Δωρεές
- Αποθεματικά και μη διανεμηθέντα κέρδη (για μελλοντικές επενδύσεις ανάπτυξης)



Οι εισροές/έσοδα της εταιρείας το 2002 ανήλθαν σε 1.411,8 εκατ. ευρώ. Από αυτά, τα 1.257 εκατ. Ευρώ διατέθηκαν για την αγορά πρώτων υλών και εμπορευμάτων, καθώς και την κάλυψη των δαπανών λειτουργίας της εταιρείας. Πρέπει να σημειωθεί ότι λόγω της φύσης της δραστηριότητας της εταιρείας (διύλιση πετρελαίου), η δαπάνη για πρώτες ύλες (αργό πετρέλαιο) και εμπορεύματα αντιστοιχεί στο 83% των συνολικών εισροών/εσόδων.

Με βάση τα παραπάνω στοιχεία, για το έτος 2002 το άμεσο κοινωνικό προϊόν που αποδόθηκε στους κοινωνικούς εταίρους ανέρχεται στο ποσό των 154,8 εκατ. Ευρώ (169,9 εκατ. Ευρώ το 2001), με σύνθεση που φαίνεται στο διάγραμμα.

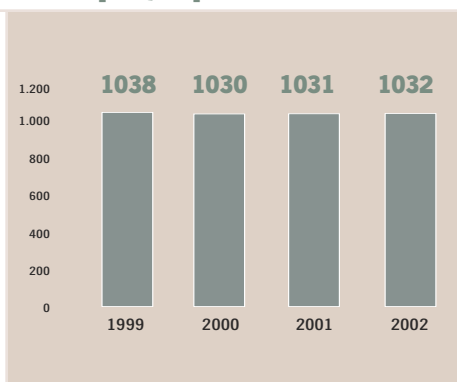
# Ανθρώπινο Δυναμικό

Η ΜΟΤΟΡ ΟΪΛ αποδίδει ιδιαίτερη σημασία στη σωστή διαχείριση, ανάπτυξη και αξιοποίηση του ανθρώπινου δυναμικού της, το οποίο θεωρεί καθοριστικό παράγοντα ανταγωνιστικότητας στο διεθνοποιημένο και τεχνολογικά προηγμένο περιβάλλον στο οποίο λειτουργεί.

Η συνολική λειτουργία της, η ποιότητα των προϊόντων και των υπηρεσιών της, εξαρτώνται καθοριστικά από την απόδοση του προσωπικού, από τις συνθήκες εργασίας και το γενικότερο εργασιακό περιβάλλον. Στο πλαίσιο αυτό, η ΜΟΤΟΡ ΟΪΛ πιστεύει ότι η μέριμνα για τους εργαζόμενους και τις οικογένειές τους, είναι βασική κοινωνική και επιχειρηματική της υποχρέωση.

Από το 2002 έχει ξεκινήσει μία προσπάθεια με στόχο τη σταδιακή αναμόρφωση των πολιτικών και πρακτικών διοίκησης του ανθρώπινου δυναμικού της εταιρείας και κύρια επιδίωξη τον εκσυγχρονισμό. Στο πλαίσιο αυτού του προγράμματος επαναδιατυπώθηκαν και κωδικοποιήθηκαν οι αρμοδιότητες των διαφόρων διευθύνσεων και οι πολιτικές προσωπικού.

## Εξέλιξη Δύναμης Προσωπικού



## Απασχολούμενο Προσωπικό

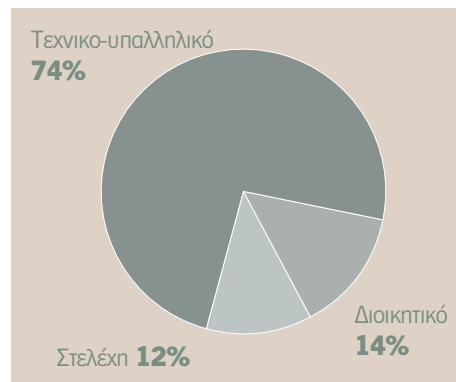
Η ΜΟΤΟΡ ΟΪΛ αποτελεί έναν από τους μεγαλύτερους εργοδότες στον ελληνικό χώρο. Ο κύριος χώρος δραστηριότητάς της είναι το διυλιστήριο στους Αγίους Θεοδώρους Κορινθίας, όπου το 2002 απασχολήθηκαν - κατά μέσο όρο - 842 άτομα από τα 1.032 που συνολικά απασχόλησε η εταιρεία (τα υπόλοιπα 190 απασχολήθηκαν στα κεντρικά γραφεία, στο Μαρούσι). Το 50% περίπου του προσωπικού του διυλιστηρίου κατοικεί στην ευρύτερη περιοχή των Αγίων Θεοδώρων, όπου η ΜΟΤΟΡ ΟΪΛ είναι ο μεγαλύτερος εργοδότης, ενώ οι υπόλοιποι κατοικούν στην περιοχή της πρωτεύουσας. Πέραν του άμεσα απασχολούμενου προσωπικού, σημαντικός αριθμός ατόμων απασχολείται έμμεσα στις δραστηριότητες της εταιρείας, ως προσωπικό εργολάβων. Η εξέλιξη του ανθρώπινου δυναμικού της εταιρείας κατά τα τελευταία τέσσερα χρόνια, δείχνει σταθερότητα στο συνολικό αριθμό προσωπικού, παρ' όλες τις νέες επενδύσεις για αύξηση του βαθμού αυτοματοποίησης της παραγωγής.

Δίνεται ιδιαίτερη έμφαση στην αποφυγή του εργασιακού αποκλεισμού ομάδων, όπως τα άτομα με ειδικές ανάγκες. Το 2002 η εταιρεία απασχολούσε 14 άτομα με ειδικές ανάγκες.

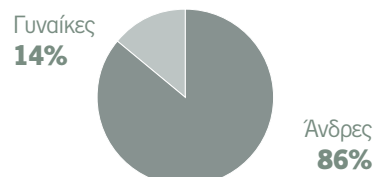
Μολονότι η φύση των εργασιών της ΜΟΤΟΡ ΟΪΛ στο διυλιστήριο δεν ευνοεί γενικά την απασχόληση γυναικών, η εταιρεία δεν κάνει διακρίσεις φύλου. Έτσι, το 13,5% του συνολικού προσωπικού είναι γυναίκες, στα δε κεντρικά γραφεία το ποσοστό φτάνει το 48,0%. Στο συνολικό αριθμό στελεχών, οι γυναίκες αποτελούν το 14,0%.

Η εταιρεία προσδίδει ιδιαίτερη σημασία στο μορφωτικό επίπεδο του προσωπικού της - περίπου το 17% των εργαζομένων είναι πτυχιούχοι ανώτερης και ανώτατης εκπαίδευσης. Το στελεχειακό δυναμικό της ανέρχεται στο 12%, ενώ το τεχνικό-υπαλληλικό και διοικητικό προσωπικό αποτελεί το 88%.

## Κατανομή του Προσωπικού ανά Κατηγορία



## Στελέχη







# Ανθρώπινο Δυναμικό

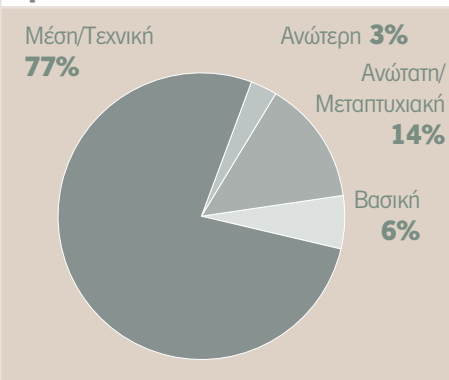
Η μέση αρχαιότητα του προσωπικού διαμορφώθηκε σε 16,5 χρόνια και χαρακτηρίζει τη σταθερότητα του προσωπικού.

Η μέση ηλικία του προσωπικού της εταιρείας διαμορφώθηκε στα 44 χρόνια, ενώ η κατανομή ανά ηλικία φαίνεται στο σχεδιάγραμμα. Για την κάλυψη κενών θέσεων εργασίας προτιμώνται οι νέοι. Στο διυλιστήριο οι ανειδίκευτοι νέοι εκπαιδεύονται κατάλληλα προκειμένου να αποκτήσουν τις απαιτούμενες ειδικότητες.

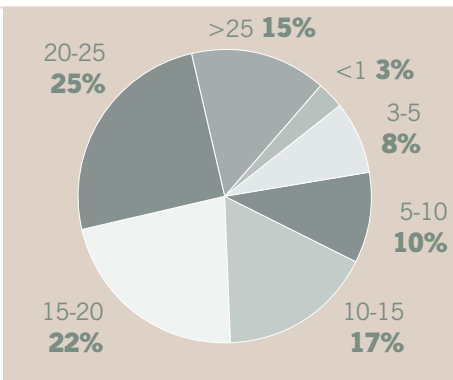
Κατά το 2002, εντάχθηκαν στη δύναμη της ΜΟΤΟΡ ΟΪΛ 34 νέοι εργαζόμενοι, ενώ αποχώρησαν για διάφορες αιτίες 36 άτομα.

Τα στοιχεία αυτά καθορίζουν έναν ιδιαίτερα χαμηλό συντελεστή κινητικότητας προσωπικού (3,4%). Παρόμοιος συντελεστής υπολογίζεται και για τα προηγούμενα χρόνια, πράγμα που αποδεικνύει την αμοιβαία εμπιστοσύνη προσωπικού - εταιρείας και την ανάπτυξη μακροχρόνιων σχέσεων συνεργασίας.

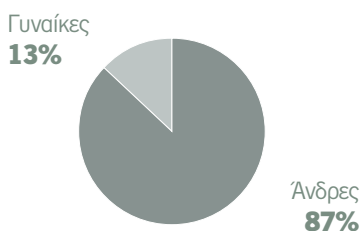
## Εκπαιδευτικό Επίπεδο Προσωπικού



## Κατανομή Προσωπικού ανά Έτη Υπηρεσίας



## Διοικητικό & Τεχνικο-υπαλληλικό



## Αμοιβές

Οι συνολικές δαπάνες προσωπικού κατά το 2002 ανήλθαν στο ποσό των 46,4 εκατ. Ευρώ. Στο ποσό αυτό περιλαμβάνονται οι δαπάνες μισθοδοσίας για τακτική και υπερωριακή απασχόληση, οι εργοδοτικές επιβαρύνσεις για εισφορές προς τους διάφορους ασφαλιστικούς οργανισμούς και οι πρόσθετες παροχές.

Οι πρόσθετες παροχές αποτελούν οικειοθελή προσφορά της εταιρείας προς το προσωπικό της, πράγμα που ενθαρρύνει την ανάπτυξη μακροχρόνιων σχέσεων (επίδομα πολυετίας) και επιβραβεύει την ανελπιπή παρουσία (επίδομα τακτικότητας στο προσωπικό του διυλιστηρίου). Συγκεκρι-

μένα, για το επίδομα πολυετίας, σε κάθε εργαζόμενο που συμπληρώνει πενταετία χορηγείται επιπρόσθετο επίδομα αδείας, και σε εκείνους που συμπληρώνουν δεκαετία χορηγείται και επιπρόσθετο δώρο Πάσχα. Ο εργαζόμενος, δηλαδή, με δεκαετή παραμονή αμείβεται πρακτικά με 15 μισθούς.

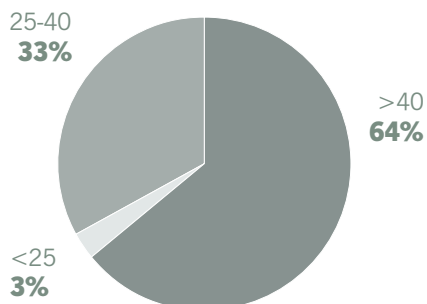
Δεν υπάρχει εργαζόμενος στη ΜΟΤΟΡ ΟΪΛ που να αμείβεται με τον κατώτερο νόμιμο μισθό. Ο κατώτερος μισθός στη εταιρεία ήταν 858 Ευρώ, έναντι αντίστοιχου κατώτερου 499 για εργατοτεχνίτες και 559 για υπαλλήλους.

Ενδεικτικό της σημασίας που αποδίδεται στο προσωπικό είναι ότι η πλειονότητα των εργαζομένων ακόμα και στο διυλιστήριο προσλαμβάνεται με υπαλληλική σχέση εργασίας.

Η ετήσια αναπροσαρμογή των μισθών υπερβαίνει κατά κανόνα σημαντικά το Μέσο Δείκτη Τιμών Καταναλωτή, όπως φαίνεται στο διάγραμμα εξέλιξης κόστους μισθοδοσίας σε σχέση με την εξέλιξη του Μέσου Δείκτη Τιμών Καταναλωτή.



### Κατανομή Προσωπικού ανά Ηλικία



### Προσλήψεις

	2000	2001	2002
Αριθμός προσλήψεων	25	35	34

### Αποχωρήσεις ανά Αιτία

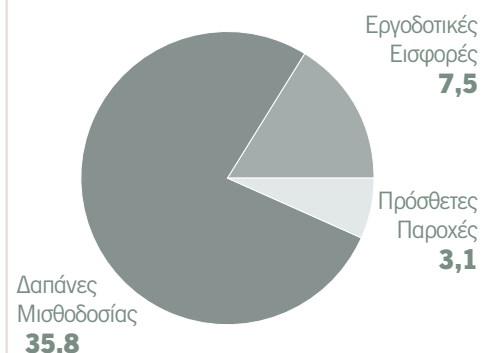
	2000	2001	2002
Σύνταξη	24	23	25
Παραίτηση	9	6	7
Διάφορα	7	5	4
<b>Σύνολο</b>	<b>40</b>	<b>34</b>	<b>36</b>

### Κινητικότητα Προσωπικού \*

	2000	2001	2002
	3,2	3,3	3,4

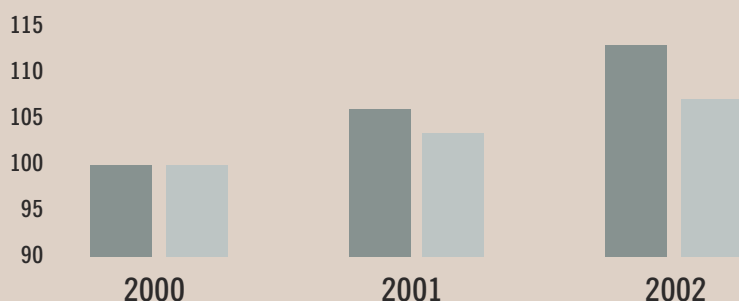
$$*Κινητικότητα Προσωπικού = \frac{\text{Προσλήψεις} + \text{Αποχωρήσεις}}{2 \times \text{Μέσος Όρος Εργαζομένων}} \times 100$$

### Κατανομή Δαπανών Μισθοδοσίας Προσωπικού (εκατ. ευρώ)



### Εξέλιξη Κόστους Μισθοδοσίας και Μέσου Δ.Τ.Κ.

(Έτος Βάσης 2000=100,0)



■ Μεταβολή Μισθοδοσίας    ■ Μεταβολή Μέσου Δ.Τ.Κ.

## Εργασιακές σχέσεις

Οι εργασιακές σχέσεις είναι ιδιαίτερα καλές και ρυθμίζονται βάσει Κανονισμού Εργασίας, ο οποίος έχει καταρτιστεί από το Σεπτέμβριο του 1974 και έχει λάβει σχετική έγκριση από το υπουργείο Εργασίας. Ενδεικτικό είναι το γεγονός ότι καμία απεργιακή κινητοποίηση δεν σημειώθηκε τα τελευταία χρόνια στην εταιρεία. Οι εργαζόμενοι στο διυλιστήριο είναι οργανωμένοι σε σωματείο το οποίο από το 1986 έχει συνάψει Συλλογική Σύμβαση Εργασίας με το Σύνδεσμο Ελληνικών Βιομηχανιών. Η σύμβαση αυτή

ρυθμίζει τους όρους αμοιβής και εργασίας στο διυλιστήριο και τροποποιείται κάθε χρόνο με ιδιωτικά συμφωνητικά επίσης διάρκειας που καταρτίζονται μεταξύ της εταιρείας και του σωματείου. Ακόμη, προβλέπει την καταβολή του επιδόματος τακτικότητας, καθώς και ορισμένων επιδομάτων για τα παιδιά των εργαζομένων ανάλογα με την εκπαιδευτική τους πρόοδο, τη χορήγηση αδειάς μετ' αποδοχών σε περίπτωση γέννησης παιδιού, θανάτου συγγενούς πρώτου βαθμού και ονομαστικής εορτής.

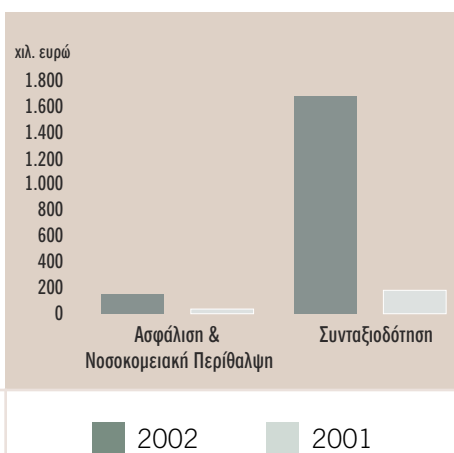
# Ανθρώπινο Δυναμικό

## Λοιπές παροχές

Η ΜΟΤΟΡ ΟΪΛ στο πλαίσιο των προσπαθειών της για όσο το δυνατό καλύτερες, ευέλικτες και προσαρμοσμένες στις σύγχρονες ανάγκες παροχές προς τους εργαζομένους της, υιοθέτησε κατά το 2002 πρόγραμμα ομαδικής ασφάλισης, το οποίο δημιουργήθηκε έτσι ώστε να προσφέρει πολύτιμη προστασία και

βοήθεια στο να ξεπεραστούν οι οικονομικές δυσχέρειες όταν συμβούν απρόοπτα περιστατικά που επιφέρουν μεγάλη οικονομική επιβάρυνση. Το κόστος του προγράμματος καλύπτεται εξ ολοκλήρου από την εταιρεία και, πέραν των εργαζομένων, καλύπτει τον ή την σύζυγο και τα προστατευόμενα τέκνα τους.

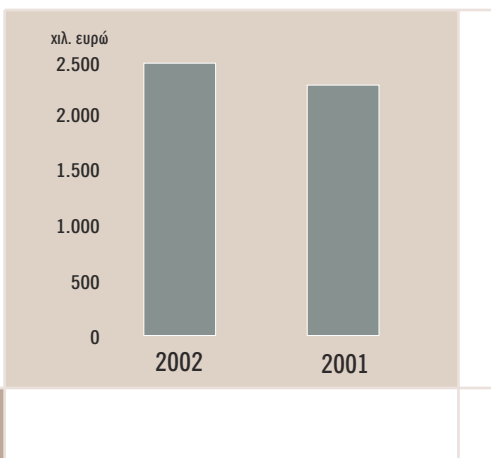
### Δαπάνες Οικειοθελών Προγραμμάτων Ασφάλισης & Συνταξιοδότησης



Οι αποζημιώσεις που προβλέπονται από το ομαδικό ασφαλιστήριο καλύπτουν τις παρακάτω περιπτώσεις:

- Απώλεια ζωής από ασθένεια ή ατύχημα,
- Μόνιμη ολική ανικανότητα από ασθένεια ή ατύχημα,
- Μόνιμη μερική ανικανότητα από ατύχημα,
- Απώλεια εισοδήματος από ασθένεια ή ατύχημα,
- Νοσοκομειακή και εξωνοσοκομειακή περίθαλψη,
- Μητρότητα (επίδομα τοκετού).

### Δαπάνες Κοινωνικής Προσφοράς στους Εργαζόμενους & στις Οικογένειές τους



Το επίσης κόστος αυτού του προγράμματος για το 2003 ανέρχεται στις 420 χιλ. Ευρώ (στο σχεδιάγραμμα αναφέρεται το κόστος του προγράμματος για τους 5 μήνες που βρίσκεται σε ισχύ κατά το 2002).

Από το 1997 βρίσκεται σε ισχύ ιδιωτικό συνταξιοδοτικό πρόγραμμα που προβλέπει την παροχή «εφάπαξ» για τους εργαζόμενους που συνταξιοδοτούνται κα-

νονικά, πρόωρα ή λόγω αναπηρίας. Το κόστος του επωμίζεται εξ ολοκλήρου η εταιρεία. Το υψηλό κόστος του προγράμματος κατά το 2002 σε σχέση με το 2001 οφείλεται σε αναπροσαρμογή της εισφοράς.

Σημειώτέον ότι από το 2003 τα παραπάνω προγράμματα ισχύουν και για το προσωπικό της AVIN OIL.

Οι λοιπές παροχές στους εργαζόμενους και στις οικογένειές τους εκτείνονται σε ένα ευρύ φάσμα δραστηριοτήτων και αποβλέπουν στην περαιτέρω σύσφιξη των δεσμών με την εταιρεία και στην ανάπτυξη συνεργασίας και ομαδικού πνεύματος. Οι κυριότερες δραστηριότητες κατά το 2002 ήταν:

- Δώρα στις ονομαστικές γιορτές των εργαζομένων,
- Μεταφορά του προσωπικού στους χώρους εργασίας με λεωφορεία,
- Οικονομική στήριξη της ποδοσφαιρικής ομάδας των εργαζομένων,
- Ειδικές παροχές στο προσωπικό του διυλιστηρίου (63 βραβεία απόδοσης σε παιδιά, 97 βοηθήματα σπουδών, 70 συμμετοχές σε παιδικές κατασκηνώσεις, 38 βραβεία πολυετίας, 11 δώρα γάμου).
- Λειτουργία εστιατορίου στο διυλιστήριο με κόστος 1,3 εκατ. Ευρώ,
- Διοργάνωση εκδρομών,
- Διοργάνωση Χριστουγεννιάτικων παιδικών γιορτών,

# Ανθρώπινο Δυναμικό

## Εκπαίδευση

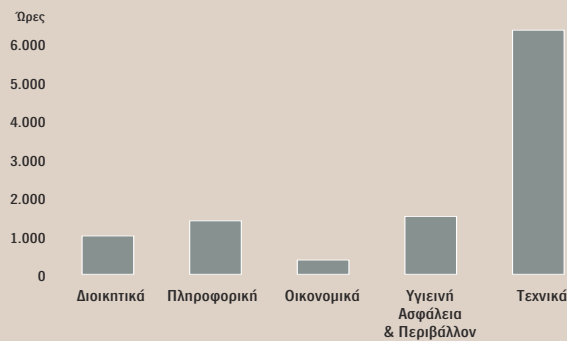
Η ανάπτυξη του ανθρώπινου δυναμικού της ΜΟΤΟΡ ΟΪΛ, τόσο σε επίπεδο ατομικής επιμόρφωσης όσο και επαγγελματικής κατάρτισης, είναι θέμα στρατηγικής σημασίας για την εταιρεία. Η αναπτυξιακή της πορεία απαιτεί σύνδεση της εκπαίδευσης με τους επιχειρηματικούς στόχους, πράγμα που επιτυγχάνεται επενδύοντας στη βελτίωση και αξιοποίηση των ικανοτήτων του ανθρώπινου δυναμικού. Έτσι, στο πλαίσιο αυτό πραγματοποιούνται ενδοεταιρικά εκπαιδευτικά σεμινάρια, το προσωπικό συμμετέχει σε σεμινάρια και συνέδρια εντός και εκτός της χώρας, λειτουργεί βιβλιοθήκη στο διυλιστήριο και στα κεντρικά γραφεία και καλύπτονται συνδρομές σε περιοδικά και επαγγελματικούς συλλόγους.

Στα εκπαιδευτικά προγράμματα που υλοποιήθηκαν κατά το 2002 συμμετείχαν 422 εργαζόμενοι (130 στελέχη και 292 λοιποί εργαζόμενοι), οι ανθρωπόωρες της εκπαίδευσης έφτασαν τις 10.583 (που αντιστοιχούν σε 25 ώρες εκπαίδευσης ετησίως ανά άτομο), ενώ το συνολικό κόστος, συμπεριλαμβανομένου και του έμμεσου κόστους, έφτασε τις 567 χιλ. Ευρώ.

Σημαντικό ποσοστό των προγραμμάτων αυτών επιδοτείται από τον ΟΑΕΔ, το κόστος όμως που προαναφέρθηκε, επιβαρύνει εξ ολοκλήρου την εταιρεία. Επίσης, κατά το 2002 καλύφθηκε το κόστος για την απόκτηση μεταπτυχιακού τίτλου MBA ενός στελέχους της εταιρείας.

Τα διαγράμματα που ακολουθούν καταγράφουν τη θεματολογία των εκπαιδευτικών προγραμμάτων του 2002 με τις αντίστοιχες ανθρωπόωρες ανά αντικείμενο κατάρτισης, καθώς και την εξέλιξη του κόστους της εκπαίδευσης κατά τα τρία τελευταία χρόνια.

### Ανθρωπόωρες ανά Εκπαιδευτικό Αντικείμενο



### Εξέλιξη Δαπανών Εκπαίδευσης



Λόγω της φύσης των δραστηριοτήτων της ΜΟΤΟΡ ΟΪΛ, τα τεχνικά θέματα, καθώς και τα θέματα υγιεινής, ασφάλειας & προστασίας περιβάλλοντος κατέχουν τη σημαντικότερη θέση.

Ιδιαίτερη μνεία πρέπει να γίνει σχετικά με το εισαγωγικό εκπαιδευτικό πρόγραμμα που εφαρμόζεται στο διυλιστήριο για το νέο προσωπικό (τεχνίτες – χειριστές), προκειμένου να αποκτήσουν αίσθημα ευθύνης και τις ικανότητες και δεξιότητες που απαιτούνται σ' ένα περιβάλλον εργασίας ιδιαίτερα απαιτητικό και με υψηλό βαθμό επικινδυνότητας.

Το πρόγραμμα αυτό διαρκεί περίπου εννιάμισι μήνες και πραγματοποιείται εξ ολοκλή-

ρου στο διυλιστήριο από στελέχη και χειριστές των διαφόρων επιμέρους μονάδων του διυλιστηρίου, ανάλογα με τον προορισμό του κάθε νεοπροσληφθέντος. Ο χρονικός προγραμματισμός και η θεματολογία του εισαγωγικού προγράμματος είναι:

- Δίμηνη εκπαίδευση σε γενικά θέματα (Υγιεινή & Ασφάλεια, Προστασία Περιβάλλοντος, Ποιότητα, Πυρασφάλεια, Πρώτες Βοήθειες, Ιδιότητες Πετρελαίου, Βασικές Αρχές Διύλισης, Συντήρηση, Στεγανοποιήσεις, Αγγλικά, Υπολογιστές, κ.ά.).
- Ενάμιση μήνας σε πρωινή βάρδια στο αντικείμενό του.
- Έξι μήνες σε βάρδια, χωρίς όμως πραγματική ανάληψη καθηκόντων.





# Ποιότητα

Από την αρχή της λειτουργίας της, η ΜΟΤΟΡ ΟΪΛ έχει επικεντρώσει τις προσπάθειές της στην παραγωγή ποιοτικών προϊόντων με στόχο την ικανοποίηση των αναγκών των πελατών, εφοδιάζοντάς τους με προϊόντα υψηλής αξιοπιστίας και ποιότητας.

Αυτός ο στόχος επιτυγχάνεται με διαδικασίες καθολικής ενεργοποίησης της διοίκησης και του λοιπού προσωπικού και με εφαρμογή διαδικασιών προληπτικής διαχείρισης, έτσι ώστε τα ενδεχόμενα προβλήματα να προλαμβάνονται πριν καν εμφανιστούν.

Γι' αυτό το λόγο ξεκίνησε από το 1992 ο σχεδιασμός και η ανάπτυξη του Συστήματος Διασφάλισης Ποιότητας που καλύπτει όλες τις δραστηριότητες της εταιρείας σύμφωνα με τις αρχές του προτύπου ISO 9002, το οποίο και πιστοποιήθηκε το Δεκέμβριο του 1993.

Προσβλέποντας σε ακόμα υψηλότερους στόχους ποιότητας, στην περαιτέρω ισχυροποίηση του ανταγωνιστικού πλεονεκτήματος της ποιότητας, που αποτελεί απαραίτητο εργαλείο επίτευξης των γενικότερων επιχειρηματικών στόχων της εταιρείας, αποφασίσθηκε η πιστοποίηση σύμφωνα με το νέο, πιο αυστηρό, πρότυπο ISO 9001:2000. Η επίμονη εσωτερική διαδικασία αναδιαμόρφωσης του υπάρχοντος συστήματος πραγματοποιήθηκε μέσα στο 2002. Στο πλαίσιο αυτής της προσπάθειας σχεδιάστηκε το Ενιαίο Διαχειριστικό Σύστημα με το οποίο:



- Οι μετρήσιμοι στόχοι της ποιότητας ευθυγραμμίζονται με τους υπόλοιπους επιχειρηματικούς στόχους.
- Αποτυπώθηκαν οι διεργασίες που επηρεάζουν το σύστημα ποιότητας και καθιερώθηκαν κριτήρια για τον αποτελεσματικό έλεγχο αυτών των διεργασιών.
- Ενσωματώνονται προσπάθειες διαρκούς βελτίωσης του συστήματος ποιότητας.

Η πιστοποίηση σύμφωνα με το ISO 9001:2000 από τον οργανισμό πιστοποίησης Bureau Veritas Quality International (BVQI) επιτεύχθηκε τον Ιανουάριο του 2003.

Για την πολιτική της ποιότητας που συμπυκνώνεται στους δύο ακόλουθους άξονες, υπάρχει η καθολική δέσμευση τόσο της διοίκησης όσο και του υπόλοιπου προ-

σωπικού της εταιρείας:

- Η ΜΟΤΟΡ ΟΪΛ (ΕΛΛΑΣ) - Διυλιστήρια Κορίνθου Α.Ε. θα παράγει και θα πωλεί προϊόντα που ικανοποιούν τους πελάτες της, λαμβάνοντας πάντα υπόψη το συμφέρον όλων των ενδιαφερομένων μερών.
- Η ΜΟΤΟΡ ΟΪΛ (ΕΛΛΑΣ) - Διυλιστήρια Κορίνθου Α.Ε., εστιάζοντας στους πελάτες της, ερευνά και αξιολογεί τις απαιτήσεις τους και εφαρμόζει όλες τις αναγκαίες τεχνολογίες και δράσεις για να αποφύγει συμβιβασμούς σε θέματα ποιότητας και για να βελτιώνει συνεχώς την αποτελεσματικότητα του συστήματος διαχείρισης ποιότητας. Η ποιότητα είναι δουλειά όλων.



# Υγιεινή & Ασφάλεια

Η Υγιεινή & Ασφάλεια αποτελεί αναπόσπαστο τμήμα του συστήματος διοίκησης της εταιρείας και πρωταρχικό μέλημα της διοίκησης.

Ο σκοπός της Πολιτικής Πρόληψης Ατυχημάτων είναι :

- η μείωση στο ελάχιστο δυνατόν της πιθανότητας εκδήλωσης ατυχήματος,
- ο μηδενισμός των εργατικών ατυχημάτων και η συνεχής βελτίωση των συνθηκών εργασίας,
- η προστασία του προσωπικού, του περιβάλλοντος και των εγκαταστάσεων από τους κινδύνους που προκύπτουν από τη δραστηριότητα της εταιρείας.

Για το σκοπό αυτό εφαρμόζεται ένα πολύπλευρο πρόγραμμα, κύρια στοιχεία του οποίου είναι:

- Η απόλυτη τήρηση της σχετικής νομοθεσίας και των διεθνώς αποδεκτών κωδίκων, προτύπων και κανόνων σωστής

λειτουργίας. Το διυλιστήριο σχεδιάστηκε, κατασκευάστηκε και λειτουργεί σύμφωνα με τους ελληνικούς και διεθνείς κανονισμούς και πρότυπα, ενώ υπάρχει πάντα σε εξέλιξη επενδυτικό πρόγραμμα τεχνικών βελτιώσεων σύμφωνα με τις νέες εξελίξεις της τεχνολογίας, ώστε να διασφαλίζεται η κατά το δυνατόν μέγιστη ασφάλεια και πρόληψη ατυχημάτων.

- Η μελέτη ασφαλείας του διυλιστηρίου που αναπτύχθηκε το 1993 και αναθεωρήθηκε το 2001 από τον ολλανδικό οργανισμό TNO, κορυφαίο σε διεθνές επίπεδο σε θέματα βιομηχανικής ασφαλείας.
- Η Μελέτη Εκτίμησης Επαγγελματικού Κινδύνου, η οποία αναθεωρήθηκε κατά το 2002.
- Η διαρκής βελτίωση του συστήματος Διαχείρισης Ασφάλειας & Υγιεινής και των διαδικασιών λειτουργίας μέσα στο πλαίσιο του Ενιαίου Διαχειριστικού Συστή-





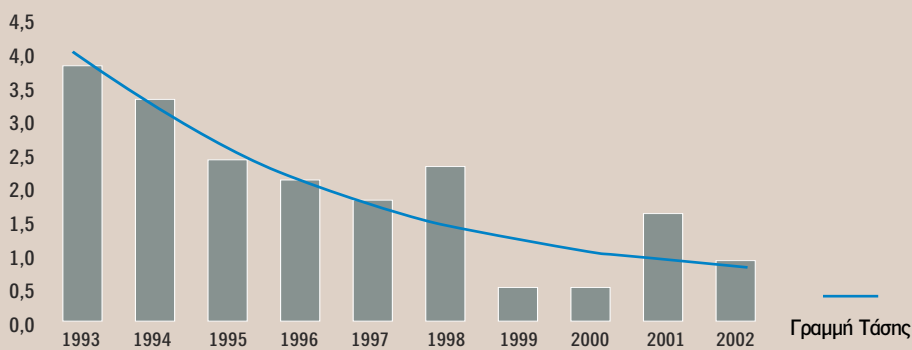
ματος και του συστήματος διαχείρισης ποιότητας ISO 9001:2000.

- Η συμμετοχή των εργαζομένων, τόσο μέσω της Επιτροπής Ασφάλειας και Υγιεινής όσο και με την ενεργό συμμετοχή τους σε ατομικό επίπεδο.
- Η καταγραφή των ατυχημάτων και παρ' ολίγον ατυχημάτων και η αξιολόγησή τους, με σκοπό τη λήψη των κατάλληλων διορθωτικών και προληπτικών μέτρων.
- Η διαρκής αναβάθμιση του επιπέδου των Μέσων Ατομικής Προστασίας και πυρασφαλείας, καθώς και η συνεχής εκπαίδευση του προσωπικού στη χρήση τους. Η πυρασφάλεια του διυλιστηρίου είναι εξοπλισμένη με πέντε οχήματα πυρόσβεσης, που επανδρώνονται από αγήματα εκπαιδευμένου προσωπικού και από πληθώρα μόνιμων και φορητών συστημάτων ανίχνευσης και αντιμετώπισης πυρκαγιών.
- Η απασχόληση τριών ιατρών εργασίας και η διάθεση τριών πλήρως εξοπλισμένων ασθενοφόρων. Παράλληλα, το διυλιστήριο διαθέτει ιατρείο με πλήρη εξοπλισμό, επανδρωμένο με γιατρό και νοσοκόμα, καθώς και σταθμό ιατρείου στη μονάδα Αλκυλίωσης, επανδρωμένο όλο το 24ωρο με νοσοκόμο.
- Η ένταξη του προσωπικού σε ειδικά προγράμματα εκπαίδευσης, με κύριους στόχους την εκ μέρους τους συνειδητοποίηση της ανάγκης συμμόρφωσης στους κανόνες Υγιεινής & Ασφάλειας, τη χρήση των Μέσων Ατομικής Προστασίας και των μέσων πυρασφαλείας και την παροχή πρώτων βοηθειών.

# Υγιεινή & Ασφάλεια

- Η συνεχής επίβλεψη του εξοπλισμού και των χώρων εργασίας και η εκτίμηση των δυνητικών κινδύνων με τη συστηματική πραγματοποίηση προγράμματος επιθεωρήσεων Υγιεινής & Ασφάλειας, τόσο εσωτερικών όσο και εξωτερικών, από εξειδικευμένους ελληνικούς και διεθνείς οίκους. Οι εσωτερικές επιθεωρήσεις πραγματοποιούνται από ομάδες που απαρτίζονται από στελέχη και προσωπικό του διυλιστηρίου με βάση συγκεκριμένο πρόγραμμα που καταρτίζεται ετήσια. Οι συστάσεις από αυτές τις επιθεωρήσεις οδηγούν σε λήψη τεχνικών ή οργανωτικών μέτρων εξάλειψης του κινδύνου ή μείωσής του εάν η εξάλειψη δεν είναι εφικτή.
- Η άριστη συνεργασία με τις δημόσιες αρχές και η παροχή προς αυτές της απαραίτητης σχετικής πληροφόρησης.
- Η από το 1988 Συμφωνία Αμοιβαίας Βοήθειας με όλα τα ελληνικά διυλιστήρια σε περίπτωση ανάγκης. Η αξιοπιστία του σχεδίου συνεργασίας εξασφαλίζεται με τις ομαδικές ασκήσεις που πραγματοποιούνται μεταξύ της MO-TOP ΟΪΛ, της Πυροσβεστικής Υπηρεσίας και των άλλων διυλιστηρίων, δύο φορές το χρόνο.
- Οι συσκέψεις συνεργασίας σε θέματα Ασφαλείας, Υγιεινής και Περιβάλλοντος, με εκπροσώπους των διυλιστηρίων Ελλάδας και Κύπρου και των δημοσίων αρχών, που γίνονται δύο φορές το χρόνο. Κατά το 2002 πραγματοποιήθηκε η 20ή και 21η σύσκεψη.
- Οι ασκήσεις ετοιμότητας που γίνονται κάθε εβδομάδα και οι ασκήσεις αντιμετώπισης μεγάλου τεχνολογικού ατυχήματος που γίνονται 2-3 φορές ανά έτος. Κατά τις ασκήσεις αυτές ενεργοποιείται η Διαδικασία Αντιμετώπισης Μεγάλου Συμβάντος και συμμετέχουν όλοι οι εμπλεκόμενοι δημόσιοι φορείς.

## Δείκτης Σοβαρότητας Ατυχημάτων



$$\text{*Δείκτης Σοβαρότητας} = \frac{1.000 \times \text{Ώρες Διακοπής Εργασίας}}{\text{Σύνολο Ωρών Εργασίας}}$$

Ο προϋπολογισμός του προγράμματος για έργα βελτίωσης της Υγιεινής & Ασφάλειας κατά το 2002 ήταν 1,9 εκατ. Ευρώ. Στο πλαίσιο αυτού του προϋπολογισμού αγοράστηκε νέο πυροσβεστικό όχημα τριπλού μέσου (αφρού, σκόνης, νερού), υψηλής αποτελεσματικότητας, έγιναν βελτιώσεις στα συστήματα πυρασφάλειας διαφόρων μονάδων και βελτιώσεις του επιπέδου ασφαλείας στη μονάδα αλκυλίωσης.

Από τα μεγάλα επενδυτικά έργα της τελευταίας τριετίας που έχουν σχέση με την Ασφάλεια, αναφέρονται τα ακόλουθα:

λεια, αναφέρονται τα ακόλουθα:

- Εγκατάσταση νέου αεριοστροβίλου στο σταθμό παραγωγής ενέργειας (κόστος 23,3 εκατ. Ευρώ).
- Εγκατάσταση ηλεκτρονικού συστήματος κατανεμημένου ελέγχου (κόστος 20,9 εκατ. Ευρώ).

Στις αρχές του 2003 ξεκίνησε η μελέτη και εφαρμογή ενός μεγάλου προγράμματος για



την αναβάθμιση του συστήματος Διαχείρισης της Υγιεινής & Ασφάλειας. Το πρόγραμμα αυτό εντάσσεται στο Ενιαίο Διαχειριστικό σύστημα και η εφαρμογή του αναμένεται να ολοκληρωθεί μέχρι το τέλος του έτους.

Η επιτυχής άσκηση της Πολιτικής Πρόληψης Ατυχημάτων φαίνεται στα στατιστικά στοιχεία ασφαλείας (δείκτες συχνότητας και σοβαρότητας ατυχημάτων), τα οποία δείχνουν εμφανώς μία φθίνουσα τάση στο χρόνο. Τα στοιχεία αυτά αφορούν τα ατυχήματα που έχουν σχέση με το προσωπικό της εταιρείας, δεν καταγράφουν δηλαδή τα ατυχήματα σε προσωπικό εργολάβων.

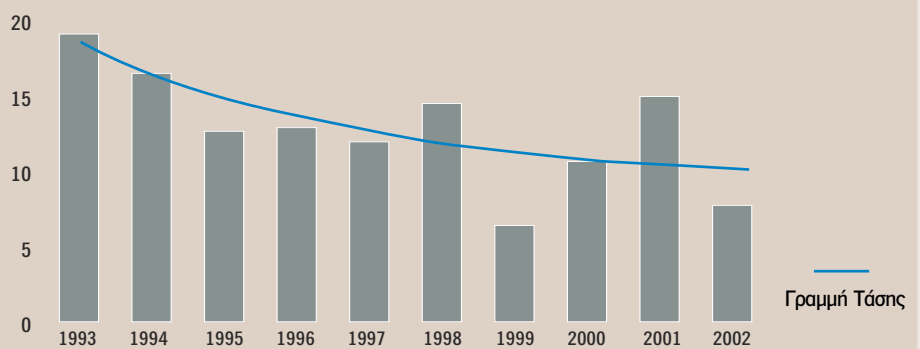
Το 2002 σε προσωπικό εργολάβων συνέβησαν τρία ατυχήματα με συνέπεια το θανάσιμο τραυματισμό τεσσάρων ατόμων και τον σοβαρό τραυματισμό ενός ακόμη ατόμου. Τα ατυχήματα έγιναν κατά τη διάρκεια

εργασιών που πραγματοποιούσαν οι εργολάβοι μέσα στις εγκαταστάσεις του διυλιστηρίου και ως βασικό αίτιο είχαν την παραβίαση των κανόνων ασφαλείας της εταιρείας. Σημειώνεται ότι στα 31 χρόνια λειτουργίας του διυλιστηρίου ποτέ δεν έχει συμβεί θανατηφόρο ατύχημα στο προσωπικό του.

Μία από τις βασικές αρχές του Συστήματος

Διαχείρισης της Ασφάλειας της εταιρείας είναι ότι κανένα ατύχημα δεν είναι αποδεκτό, ιδιαίτερα όταν έχει επιπτώσεις στην ανθρώπινη ζωή. Γι' αυτό, η εταιρεία δεν περιορίστηκε μόνο στο να εκφράσει τη λύπη της για τα ατυχήματα. Προχώρησε στη λήψη συγκεκριμένων μέτρων για να μειωθεί στο μέγιστο δυνατό βαθμό η πιθανότητα να επαληφθούν στο μέλλον τέτοια γεγονότα.

### Δείκτης Συχνότητας Ατυχημάτων



$$\text{*Δείκτης Συχνότητας} = \frac{1.000.000 \times \text{Αριθμός Ατυχημάτων}}{\text{Σύνολο Ωρών Εργασίας}}$$



# Περιβάλλον

Η ΜΟΤΟΡ ΟΪΛ από της ιδρύσεώς της επέδειξε υψηλό αίσθημα ευθύνης και ευαισθησίας σε θέματα που αφορούν την προστασία του περιβάλλοντος και πάντα κατέβαλλε συνεχή και οργανωμένη προσπάθεια να εδραιώσει τις μεθόδους και διαδικασίες που είναι απαραίτητες για την αποτελεσματικότερη προστασία του περιβάλλοντος.

Επιπρόσθετα, ως μέλος του Δικτύου για την Εταιρική Κοινωνική Ευθύνη, και έχοντας ενστερνισθεί τους κατευθυντήριους άξονες των θέσεών του – μεταξύ των οποίων περιλαμβάνεται και η αρχή της Αειφόρου Ανάπτυξης, δηλαδή της ανάπτυξης που καλύπτει τις σημερινές ανάγκες, χωρίς να διακυβεύει τη δυνατότητα διαχείρισης πόρων από τις επόμενες γενιές - διαμόρφωσε κατάλληλα την περιβαλλοντική πολιτική της:



- **«Για τη ΜΟΤΟΡ ΟΪΛ (ΕΛΛΑΣ) η προστασία του περιβάλλοντος αποτελεί παράγοντα θεμελιώδους σημασίας για μια μακρόπνοη, υπεύθυνη και επιτυχημένη επιχειρηματική στρατηγική. Στο πλαίσιο αυτό, η εταιρεία εφαρμόζει και βελτιώνει συνεχώς Σύστημα Περιβαλλοντικής Διαχείρισης σύμφωνα με το πρότυπο ISO 14001:1996, για όλες τις δραστηριότητες του Διυλιστηρίου της».**

Η εταιρεία πιστοποιήθηκε με το ISO 14001:1996 το Δεκέμβριο του 2000 από την BVQI (Bureau Veritas Quality International), για όλες τις δραστηριότητες του διυλιστηρίου. Η διαχείριση του περιβάλλοντος εντάσσεται στο Ενιαίο Διαχειριστικό Σύστημα.

Στο χώρο της διύλισης και εμπορίας πετρελαϊκών προϊόντων, ο συνδυασμός των δύο πιστοποιήσεων ISO (14001:1996 και 9001:2000) είναι μοναδικός στην Ελλάδα και από τους πολύ λίγους σε ευρωπαϊκό επίπεδο.

Η περιβαλλοντική πολιτική της ΜΟΤΟΡ ΟΪΛ περιλαμβάνει τις ακόλουθες δύο δεσμεύσεις:

- **Συμμόρφωση με την ισχύουσα Ελληνική και Ευρωπαϊκή περιβαλλοντική νομοθεσία και κανονισμούς που αφορούν τη λειτουργία και τα προϊόντα του Διυλιστηρίου, καθώς και υιοθέτηση διεθνώς εγκεκριμένων κωδίκων, όπου αυτό κρίνεται απαραίτητο, για θέματα περιβαλλοντικής διαχείρισης.**
- **Συνεχής προσπάθεια ελαχιστοποίησης των περιβαλλοντικών επιπτώσεων των**

**διαφόρων λειτουργιών της και συνεχής βελτίωση της περιβαλλοντικής της επίδοσης.**

Οι ανανεωμένοι Περιβαλλοντικοί Όροι Λειτουργίας της εταιρείας έχουν εγκριθεί το 2000 από το αρμόδιο υπουργείο.

Οι εξειδικευμένοι στόχοι για την περιβαλλοντική διαχείριση είναι:

- **Ενεργός συμμετοχή όλου του προσωπικού της εταιρείας μέσω συνεχούς εκπαίδευσης και ενημέρωσης.**



**BVQI**

  
**Certificate of Approval**  
 Awarded to  
**MOTOR OIL (HELLAS) CORENTH REFINERIES S.A.**  
 AG. THESSALONI - P.O. BOX 12  
 551 00 CORINTH  
 GREECE

*Bureau Veritas Quality International* certify that the  
*Management System* of the above operator  
*has been assessed and found to be in accordance*  
*with the requirements of the environmental standards*  
*and operational scope detailed below:*

ENVIRONMENTAL STANDARDS  
 ISO 14001:1996  
 OPERATIONAL SCOPE  
**PRODUCTION & DELIVERY OF FUELS, LUBRICANTS  
 WAXES & OILS.**

*Subject to the continual satisfactory implementation of the operator's  
 Management System, this Certificate is valid for a period of three years from*  
**14<sup>th</sup> December 2008**

Date: 09<sup>th</sup> January 2001

Managing Officer  
 Bureau Veritas Quality International  
 26 St. Anne Street  
 101 00 Geneva  
 Geneva

  
 UKAS  
 MANAGEMENT SYSTEMS  
 100

Prof. Bureau Veritas Quality  
 International (UKAS) S.A.  
 27 Place, Tower Bridge Court  
 104 00 Tower Bridge Road  
 London SE1 2YX

Signature:   
 N. THELIZAS

Certificate No: 77013  
© 2008 Bureau Veritas Quality International (UKAS) S.A. All rights reserved. No part of this publication may be reproduced without the prior written permission of Bureau Veritas Quality International (UKAS) S.A.

# Περιβάλλον

- Επικοινωνία με εξωτερικά ενδιαφερόμενα μέρη - συμπεριλαμβανομένης της τοπικής κοινωνίας - με στόχο τη δημιουργική ανταλλαγή πληροφοριών και την καλλιέργεια σχέσεων αμοιβαίας εμπιστοσύνης.

- Η ΜΟΤΟΡ ΟΪΛ καθιέρωσε εδώ και τρία χρόνια τις ετήσιες συγκεντρώσεις στο διυλιστήριο εκπροσώπων της Τοπικής Αυτοδιοίκησης, κατά τις οποίες γίνεται ενημέρωση και ανταλλαγή απόψεων για τα επενδυτικά σχέδια της εταιρείας, με έμφαση στα προγράμματα που έχουν σχέση με την περιβαλλοντική προστασία.

- Τα παράπονα που διατυπώνονται από τους γείτονες καταγράφονται, αναλύονται οι αιτίες τους και λαμβάνονται άμεσα ή πιο μακροπρόθεσμα διορθωτικά μέτρα. Ο αριθμός των σχετικών παραπόνων που διατυπώθηκαν κατά το 2002 ήταν κατά 20% μειωμέ-

νος σε σχέση με το 2001.

- Εσωτερική και εξωτερική αξιολόγηση σε τακτά διαστήματα προκειμένου να ελέγχεται η περιβαλλοντική επίδοση των στόχων που αφορούν τη λειτουργία του διυλιστηρίου.

- Τον Ιούνιο του 2002 έγινε από την BVQI η 3η επιθεώρηση του ISO 14001:1996, ενώ πραγματοποιήθηκε σημαντικός αριθμός εσωτερικών επιθεωρήσεων.

Σημαντικότερο μέρος του συνολικού επενδυτικού προγράμματος της εταιρείας κατευθύνεται σε επενδύσεις που εξυπηρετούν τους στόχους **προστασίας του περιβάλλοντος**.

Οι στόχοι αυτοί είναι:

- **Η παραγωγή φιλικότερων προς το περιβάλλον προϊόντων, όσο αυτό εμπίπτει στις δυνατότητες της εταιρείας.**

- Οι σημαντικότερες επενδύσεις που έγιναν στο διυλιστήριο τα τελευταία τρία χρόνια, όπως και αυτές που προγραμματίζονται για τα επόμενα τρία, αφορούν την παραγωγή καθαρότερων καυσίμων.

- Το 2000 ολοκληρώθηκαν οι επενδύσεις για τη μείωση του θείου και του βενζολίου στα καύσιμα, σύμφωνα με τις σχετικές προδιαγραφές που προέκυψαν από το σχετικό πρόγραμμα της Ευρωπαϊκής Ένωσης. Το συνολικό κόστος της σχετικής επένδυσης ήταν 66,6 εκατ. Ευρώ και αφορούσε:

- στην κατασκευή νέας μονάδας υδρογόνωσης βενζολίου της αναμορφωμένης βενζίνης,
- στην κατασκευή νέας μονάδας αποθείωσης βενζίνης της μονάδας καταλυτικής πυρόλυσης,
- στην αναβάθμιση της μονάδας αναμόρφωσης νάφθας.



## ΕΠΕΝΔΥΣΕΙΣ 2000 - 2002 (ποσά σε εκατ. ευρώ)

Έτος	2000	2001	2002	Σύνολο	Ποσοστό
Συνολικό ύψος επενδύσεων *	80,8	38,0	45,1	163,9	
Επενδύσεις σχετικές με το περιβάλλον	62,1	13,4	8,9	84,4	51%
- Για καθαρά καύσιμα	48,6	-	1,0	49,6	30%
- Βελτίωσης απόδοσης	13,5	13,4	7,9	34,8	21%

\* Δεν περιλαμβάνονται οι επενδύσεις σε συμμετοχές και εξαγορές

- **Η μείωση της κατανάλωσης φυσικών πόρων και ενέργειας, με την κατά το δυνατόν μειωμένη κατανάλωση νερού, ατμού και καυσίμων και επιδιώκοντας την κάλυψη των αναγκών του διυλιστηρίου με ιδιοπαραγωγή της απαιτούμενης ηλεκτρικής ενέργειας.**

- Το 2001 ολοκληρώθηκε η εγκατάσταση νέου (3ου) αεριοστρόβιλου στο σταθμό παραγωγής ενέργειας (συνολικό κόστος 23,4 εκατ. Ευρώ). Ο νέος αεριοστρόβιλος επέτρεψε την ανεξαρτητοποίηση και αυτάρκεια του διυλιστηρίου σε θέματα ενέργειας, με

συνέπεια τη μείωση των χρησιμοποιούμενων υγρών καυσίμων.

- Το 2002 ολοκληρώθηκε η εγκατάσταση ηλεκτρονικού συστήματος κατανεμημένου ελέγχου (DCS, Distributed Control System). Αυτή η επένδυση, που αφορά στον έλεγχο της παραγωγικής διαδικασίας του διυλιστηρίου με χρήση ηλεκτρονικών υπολογιστών, αν και δεν θεωρείται σαν άμεση περιβαλλοντική επένδυση, εν τούτοις θα έχει σημαντική συνεισφορά στη μείωση των περιβαλλοντικών επιπτώσεων της παραγωγικής διαδικασίας μέσω της αυτοματοποίησής της.



- Η ενέργεια που περιέχουν τα συμπυκνώματα των εναλλακτών θερμότητας ανακτάται στο σύστημα τροφοδοσίας λεβήτων. Το 2001 ολοκληρώθηκαν σχετικές επενδύσεις που επιτυγχάνουν μείωση της κατανάλωσης επεξεργασμένου νερού κατά 5% περίπου.

- Το 2002 βρισκόταν σε εξέλιξη έργο για τη βελτίωση της διαχείρισης των slor του διυλιστηρίου με στόχο την εξοικονόμηση ενέργειας.

● **Η πρόληψη της ρύπανσης του περιβάλλοντος μέσω χρησιμοποίησης φιλικής προς το περιβάλλον τεχνολογίας, όπου αυτό είναι εφικτό.**

Ο στόχος αυτός αποτελεί κατευθυντήρια αρχή για όλα τα έργα που γίνονται στο διυλιστήριο.

- Ελεγχόμενη διαχείριση των αέριων εκπομπών και συνεχής παρακολούθηση της ποι-

ότητας της ατμόσφαιρας που γίνεται από σταθερούς αναλυτές και από κινητό σταθμό μέτρησης, οι οποίοι καταγράφουν τους κύριους αερίους ρυπαντές (NO<sub>x</sub>, H<sub>2</sub>S, SO<sub>2</sub>, υδρογονάνθρακες και αιωρούμενα στερεά).

- Το 2002 βελτιώθηκε η παρακολούθηση των μονάδων θείου με εγκατάσταση μόνιμων αναλυτών, τοποθετήθηκαν τέσσερις σταθμοί μέτρησης υδροθείου και έγινε προμήθεια φορητών μετρητών υδροθείου.

- Το 2002 ολοκληρώθηκε πρόγραμμα για την κατά 10% μείωση της ρύπανσης από διαρροές αερίων υδρογονανθράκων με αγορά εξοπλισμού για τον εντοπισμό και την καταγραφή σημειακών διαρροών και την εφαρμογή της μεθόδου EPA21 για την επισκευή των διαρροών, τον επανέλεγχο και τη στατιστική επεξεργασία των μετρήσεων.

- Το 2001 ολοκληρώθηκε πρόγραμμα μείωσης της ρύπανσης από αερίους υδρογο-

νάνθρακες με κάλυψη της ελεύθερης επιφάνειας των ελαιοδιαχωριστών.

- Το 2001 ολοκληρώθηκε έργο για τη μείωση της ατμοσφαιρικής ρύπανσης και εξοικονόμηση ενέργειας με την καύση ασυμπύκνωτων αερίων σε καυστήρες χαμηλής πίεσης.

- Το ύψος των πυρσών και των καμινάδων του διυλιστηρίου υπερβαίνει κατά πολύ το ελάχιστο όριο που ορίζεται από τη νομοθεσία, προκειμένου να επιτυγχάνεται καλύτερη διασπορά των αερίων.

- Η χρήση αερίου καυσίμου αυξήθηκε, με αποτέλεσμα τη μείωση των αερίων ρυπαντών.

- Το διυλιστήριο συμμετείχε σε ερευνητικό πρόγραμμα του Πανεπιστημίου Πάτρας σχετικά με τη μέτρηση αερίων ρυπαντών και τη διασφάλιση της ποιότητας του αέρα.

- Στις αρχές του 2003 ολοκληρώθηκε η εγκατάσταση νέας μονάδας ανάκτησης θείου (προϋπολογισμού 8,9 εκατ. Ευρώ), η οποία θα βελτιώσει τον βαθμό ανάκτησης θείου.

- Έγινε αντικατάσταση των μονάδων εκφόρτωσης καυσίμων (loading arms) στην προβλήτα του διυλιστηρίου ώστε να είναι εξοπλισμένη με μηχανισμούς απομόνωσης φορτώσεων για αποφυγή ρύπανσης σε πε-



ρίπτωση προβλήματος.

● **Η προώθηση της ανακύκλωσης, της επαναχρησιμοποίησης, καθώς επίσης και η αποτελεσματική διαχείριση των παραγόμενων στερεών και υγρών αποβλήτων / παραπροϊόντων.**

- Τα υδατικά απόβλητα της παραγωγικής διαδικασίας υφίστανται διπλή επεξεργασία εξουδετέρωσης και απογύμνωσης, προ-

τού επαναχρησιμοποιηθούν ή αποβληθούν στη θάλασσα, υπερκαλύπτοντας τα όρια που θέτει η Ελληνική περιβαλλοντική νομοθεσία. Επιπλέον, όλα τα νερά που συλλέγονται από κάθε πηγή (αποχετευτικά συστήματα, έρμα, νερό βροχής) συγκεντρώνονται και κατεργάζονται προτού διατεθούν στη θάλασσα.

- Η MOTOP ΟΙΛ πραγματοποίησε μελέτες με τα πανεπιστήμια Αθηνών (Τμήμα Γεω-



# Περιβάλλον

λογίας: Μελέτη θαλασσίων ιζημάτων περιοχής Αγίων Θεοδώρων) και Πατρών (Τμήμα Γεωλογίας: Μελέτη της υδάτινης στήλης της παράκτιας ζώνης του Διυλιστηρίου), οι οποίες κατέδειξαν την απουσία ρύπανσης.

- Ιδιαίτερη φροντίδα επιδεικνύεται για την επεξεργασία και διάθεση των στερεών αποβλήτων:

■ Τα ιζήματα των δεξαμενών αργού πετρελαίου υφίστανται επεξεργασία απομάκρυνσης του πετρελαίου (το οποίο επιστρέφεται στις δεξαμενές αργού), ενώ το στερεό υπόλειμμα βιοαποικοδομείται σε ειδικά διαμορφωμένες εκτάσεις (landfarms).

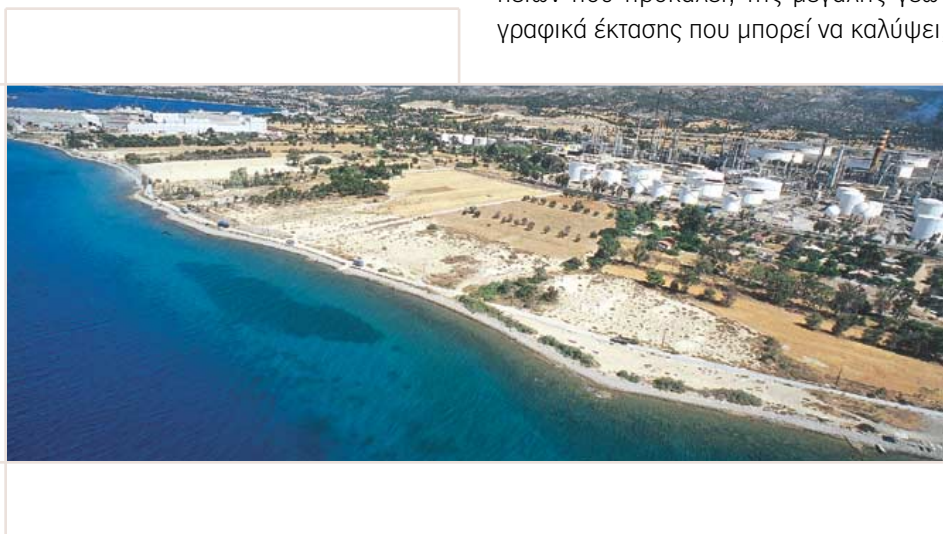
■ Οι εξαντλημένοι καταλύτες διατίθενται με διάφορους τρόπους (πώληση στην εξωτερική αγορά, αναγέννηση, ή διάθεση στην τιμεντοβιομηχανία σύμφωνα με την ελλη-

νική περιβαλλοντική νομοθεσία σε περίπτωση που δεν μπορούν να ανακυκλωθούν).

■ Η χαρτόμαζα διατίθεται για ανακύκλωση.

● **Η αντιμετώπιση των περιβαλλοντικών επιπτώσεων από περιστατικά εκτάκτου ανάγκης με την ανάπτυξη και εφαρμογή σχεδίων δράσης όπως το Oil Spill Contingency Plan.**

Πιο πάνω παρουσιάστηκαν τα κυριότερα περιβαλλοντικά προγράμματα της MOTOP ΟΪΛ των τριών τελευταίων χρόνων στον τομέα της πρόληψης. Εξίσου σημαντική, όμως, είναι και η προετοιμασία για την αντιμετώπιση των συνεπειών στην περίπτωση που συμβεί ένα ατύχημα – μικρό ή μεγάλο. Η περίπτωση της θαλάσσιας ρύπανσης είναι η πιο χαρακτηριστική, λόγω των ιδιαίτερα εκτεταμένων συνεπειών που προκαλεί, της μεγάλης γεωγραφικά έκτασης που μπορεί να καλύψει,



των επιπτώσεων που έχει στη θαλάσσια ζωή και στην οικονομική δραστηριότητα της περιοχής που επηρεάζει και, τελικά, λόγω του τεράστιου κόστους αποκατάστασης των συνεπειών σε περίπτωση μεγάλης ρύπανσης.

Η MOTOP ΟΪΛ δεσμεύεται για την πρόληψη των συνεπειών που είναι ίσως δυνατόν να προέλθουν από την κανονική λειτουργία των εγκαταστάσεων, στην ξηρά ή στο θαλάσσιο χώρο του Σαρωνικού κόλπου.

Λόγω, όμως, φυσικών συγκυριών, καθώς και του μεγέθους των εργασιών της MOTOP ΟΪΛ, υπάρχει η πιθανότητα τυχαίων διαρροών υδρογονανθράκων στο περιβάλλον. Για την περίπτωση της τυχαίας διαρροής, η διοίκηση της MOTOP ΟΪΛ παίρνει μέτρα σύμφωνα με το Oil Spill Contingency Plan της εταιρείας, το οποίο είναι εναρμονισμένο με το τοπικό σχέδιο καταπολέμησης ρύπανσης (Local Contingency Plan) που συντάσσεται από τη Λιμενική Αρχή Ισθμίας, καθώς και με το Εθνικό Σχέδιο Καταπολέμησης Ρύπανσης (National Contingency Plan) που συντάσσεται από το υπουργείο Εμπορικής Ναυτιλίας.

Η MOTOP ΟΪΛ έχει τον απαραίτητο εξοπλισμό για αντιμετώπιση μέσης τοπικής ρύπανσης (Tier 2), όπως αντιρρυπαντικά υλικά, πλωτά φράγματα, αντιρρυπαντικό πλοίο με δεξαμενές αποθήκευσης συλλεγόντων κ.λπ., το δε προσωπικό της εκπαιδεύεται συνεχώς στην κινητοποίηση και χρήση του εξοπλισμού. Πρέπει να σημειωθεί ότι ο εξοπλισμός είναι πολύ περισσότερο ενισχυμένος από τα



προβλεπόμενα από τις σχετικές διατάξεις, λόγω της απόστασης από τα κέντρα δημόσιας και ιδιωτικής βοήθειας της Αττικής. Επιπλέον, η εταιρεία είναι μέλος του διεθνούς οργανισμού αντιμετώπισης θαλάσσιας ρύπανσης Southampton Oil Spill Response Limited, που παρέχει τεχνογνωσία, υλικά και λοιπή βοήθεια σε περίπτωση μεγάλης ρύπανσης (Tier 3).

Στο Oil Spill Contingency Plan είναι καταγεγραμμένες όλες οι τουριστικές και λοιπές

εγκαταστάσεις της περιοχής, με τον τύπο του αντιρρυπαντικού που μπορεί να χρησιμοποιηθεί σε κάθε περίπτωση.

Κάθε χρόνο γίνονται οκτώ ασκήσεις αντιμετώπισης μικρής ρύπανσης και δύο ασκήσεις αντιμετώπισης μέσης ρύπανσης.

Τον Ιούνιο του 2001 η MOTOP ΟΪΛ οργάνωσε την ετήσια σύσκεψη του Mediterranean Oil Industry Group, με συμμετοχή 28 εταιρειών, του υπουργείου Εμπορικής Ναυτι-

λίας, της Τοπικής Αυτοδιοίκησης και των τοπικών Λιμενικών αρχών. Στο πλαίσιο της σύσκεψης πραγματοποιήθηκε άσκηση για την οποία η MOTOP ΟΪΛ διέθεσε τις εγκαταστάσεις και τον εξοπλισμό της.

Με την ευκαιρία της Παγκόσμιας Ημέρας Περιβάλλοντος, στις 5 Ιουνίου 2002, το λιμεναρχείο Ισθμίας πραγματοποίησε άσκηση απορρύπανσης, που εκτελέστηκε με τη συνδρομή της MOTOP ΟΪΛ.

# Κοινωνική Συνεισφορά

Η ΜΟΤΟΡ ΟΪΛ ως ενεργός εταιρικός πολίτης, αποδίδει ιδιαίτερη σημασία στην εκπλήρωση του κοινωνικού της ρόλου. Αυτός ο ρόλος εκφράζεται με συμβολή στην κοινωνική και πολιτιστική ζωή της περιοχής όπου βρίσκεται το διυλιστήριό της, αλλά και σε ευρύτερη κλίμακα, με επιχορηγήσεις και δωρεές σε διεθνείς αθλητικές συναντήσεις, αθλητικούς συλλόγους, νοσοκομεία, εκκλησιαστικά ιδρύματα, εκπαιδευτικούς και μη κυβερνητικούς οργανισμούς, με ενίσχυση κοινωφελών πρωτοβουλιών, φιλανθρωπικών εκδηλώσεων, συνδρομή προς την εκπαίδευση κ.ά.

## Συνεισφορά ΣΤΙΣ ΤΟΠΙΚΕΣ ΚΟΙΝΩΝΙΕΣ

- Η ΜΟΤΟΡ ΟΪΛ ενισχύει οικονομικά, σταθερά και κάθε χρόνο, τις δραστηριότητες των ομόρων προς το διυλιστήριο δήμων, δηλαδή τους δήμους Κορίνθου, Λουτρακίου, Αγίων Θεοδώρων, Σαρωνικού και Σολυγείας. Ειδική χορηγία δόθηκε στο Δήμο Κορίνθου το 2002 για τη διοργάνωση συναυλίας της λαϊκής ορχήστρας «Μίκης Θεοδωράκης».
- Για την ενίσχυση των σεισμοπαθών της δυτικής Απτικής δώρισε στο Δήμο Άνω Λιουσίων το «Σπίτι Δημιουργικής Απασχόλησης», όπου τα μικρά παιδιά της περιοχής απασχολούνται δημιουργικά με διάφορες ασχολίες.
- Παρέχει χρηματική βοήθεια για την κάλυψη δαπανών θέρμανσης κατά τους χειμερινούς μήνες σε αριθμό σχολείων των παραπάνω δήμων, αλλά και διαφόρων σχολείων της περιοχής της πρωτεύουσας. Επιπλέον, παρέχει παρόμοια βοήθεια σε δημοτικά καταστήματα, στο γηροκομείο και το ορφανοτροφείο Κορίνθου. Ειδικά για το γηροκομείο Κορίνθου, προσφέρει από το εστιατόριο του διυλιστηρίου τα καθημερινά γεύματα των τροφίμων του.
- Παρέχει οικονομική ενίσχυση στο ΚΑΠΗ Αγίων Θεοδώρων, σε αθλητικά σωματεία, πολιτιστικά κέντρα, σχολικές επιτροπές, εκκλησιαστικές επιτροπές και ιδρύματα, συλλόγους περιοίκων, προγράμματα απεξάρτησης από ουσίες κ.ά.
- Ενισχύει την αγορά της περιοχής της Κορινθίας, φροντίζοντας ώστε οι διάφορες ανάγκες του διυλιστηρίου σε αναλώσιμα, τρόφιμα κ.λπ. να καλύπτονται από επιχειρήσεις της συγκεκριμένης περιοχής, έστω και αν το κόστος είναι μεγαλύτερο απ' ό,τι θα ήταν αν οι σχετικές αγορές γίνονταν με άλλο τρόπο.
- Κάνει δωρεές σε νοσηλευτικά ιδρύματα για την παροχή καλύτερων υπηρεσιών υγείας. Κατά το παρελθόν είχε εξοπλίσει πλήρως μία κλινική του Πανεπιστημιακού Νοσοκομείου Κρήτης, ενώ το 2001 δώρησε μία σειρά από κλινικά μηχανήματα στο Νοσοκομείο Κορίνθου (ψυκτική φυγόκεντρο, ηλεκτροκαρδιογράφο, τροχήλατα πιεσόμετρα, πτυσσόμενες πολυθρόνες, ηλεκτρική διαθερμία, χοληδοσκόπιο κ.ά.) και ενίσχυσε οικονομικά το Νοσοκομείο Αγία Σοφία.





- Ενθαρρύνει το προσωπικό της για εθελοντική αιμοδοσία, η οποία πραγματοποιείται σε συνεργασία με το Νοσοκομείο Κορίνθου για το διυλιστήριο, και με το Νοσοκομείο Μεταξά για τα κεντρικά γραφεία.
- Θέτει στη διάθεση των περιόικων τον υλικοτεχνικό της πυροσβεστικό και νοσοκομειακό εξοπλισμό όποτε παρίσταται ανάγκη. Κατά την πυρκαγιά του 2000 στους Αγίους Θεοδώρους, η ΜΟΤΟΡ ΟΪΛ προσέφερε σημαντική βοήθεια στις πυροσβεστικές δυνάμεις, κινητοποιώντας το μηχανισμό αμοιβαίας βοήθειας των διυλιστηρίων, οπότε αγήματα από το διυλιστήριο Ασπρούργου των ΕΛΠΕ, ανέλαβαν την πυρασφάλεια της ΜΟΤΟΡ ΟΪΛ, επιτρέποντας σ' αυτή να διαθέσει τρία αγήματα για τις ανάγκες πυρόσβεσης στην περιοχή.

## Ευρύτερη κοινωνική συνεισφορά

Η κοινωνική δραστηριότητα της ΜΟΤΟΡ ΟΪΛ δεν περιορίζεται μόνο στις τοπικές κοινωνίες, αλλά αναπτύσσεται και σε ευρύτερη κλίμακα σε πολλούς τομείς.

- Υπήρξε Χρυσός Χορηγός της Ελληνικής Ολυμπιακής Ομάδας για Άτομα με Ειδικές Ανάγκες που έγινε στο Σίδνεϊ της Αυστραλίας. Η Ελληνική Ολυμπιακή Ομάδα των Ατόμων με Ειδικές Ανάγκες συμμετείχε με συνολικά 42 αθλητές. Παρ' όλες τις δυσκολίες, οι αθλητές κατόρθωσαν να ξεπεράσουν τους εαυτούς τους, με αποτέλεσμα η ελληνική αποστολή να συγκεντρώσει 4 χρυσά, 4 ασημένια και 3 χάλκινα μετάλλια και να καταταγεί στην 33 θέση ανάμεσα σε 123 συμμετέχουσες ομάδες. Η ΜΟΤΟΡ ΟΪΛ είναι μόνι-



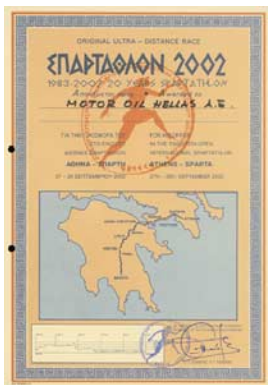
# Κοινωνική Συνεισφορά

μος χορηγός της ελληνικής ομάδας που συμμετέχει σε αυτούς τους αγώνες.

- Το 490 π.Χ. ο αγγελιαφόρος Φειδιππίδης διέτρεξε την απόσταση Αθήνας-Σπάρτης προκειμένου να ζητήσει τη βοήθεια των Σπαρτιατών για την αντιμετώπιση των Περσών στη μάχη του Μαραθώνα. Η ιστορική αυτή διαδρομή των 250 κλμ. έχει γίνει ένα αθλητικό γεγονός στις μέρες μας, το γνωστό «Σπάρταθλον», με διεθνή αναγνώριση. Η εταιρεία υποστηρίζει κάθε χρόνο αυτή την αθλητική διοργάνωση.
- Η εταιρεία αποτελεί τον κύριο χορηγό της Διεθνούς Συνάντησης Στίβου «Βαρδινογιάννεια», που διεξάγεται κάθε χρόνο στο Ρέθυμνο της Κρήτης προς τιμή και ανάμνηση του Παύλου Βαρδινογιάννη. Ο Παύλος Βαρδινογιάννης, ο οποίος εκλέχθηκε πολλές φορές βουλευτής στο Ελληνικό Κοινοβούλιο και διετέλεσε υπουργός, υπήρξε ένθερμος πατριώτης με ισχυρά αισθήματα για την ιδιαίτερη πατρίδα του, την Κρήτη, καθώς και για τα αθλητικά δρώμενα. Η εκδήλωση αυτή που γίνεται προς τιμήν του, υπενθυμίζει τις αρχές, αξίες και ιδεώδη που υπηρέτησε στη ζωή του. Στους αγώνες

αυτούς έχουν συμμετάσχει όλοι οι μεγάλοι Έλληνες πρωταθλητές και πολλοί ξένοι πρωταθλητές, ενώ έχουν επιτευχθεί είκοσι τέσσερις εθνικές επιδόσεις. Στη διοργάνωση του 2001, η Κουβανή αθλήτρια του ακοντισμού Μενέντεζ σημείωσε παγκόσμιο ρεκόρ.

- Υποστηρίζει διεθνείς και εθνικές συνεδριακές εκδηλώσεις (π.χ. Διεθνής Ημερίδα για τις εξελίξεις στη Βαλκανική, που διοργανώθηκε από το Σύμβουλο Επιτελών Εθνικής Άμυνας το 2001, το 3ο Διεθνές Συνέδριο για την Ατμοσφαιρική Ρύπανση στα Αστικά Κέντρα, που διοργανώθηκε στο Λουτράκι το 2001 από το Institute of Physics, το Πανελλήνιο Συνέδριο Ογκολογίας την ίδια χρονιά κ.ά.).
- Υπήρξε χρυσός χορηγός της συναυλίας που έδωσε στο Ηρώδειο ο διεθνούς φήμης καλλιτέχνης Jean Michel Jarre για τους σκοπούς του Συλλόγου Φίλων Παιδιών με καρκίνο «ΕΛΠΙΔΑ». Ο στόχος της «ΕΛΠΙΔΑ» από αυτή τη διοργάνωση ήταν η συλλογή χρημάτων για τη δημιουργία Ογκολογικού Παιδικού Νοσοκομείου, ενώ ένα μέρος των εσόδων διατέθηκε για την ανέγερση του Νέου





Μουσείου της Ακρόπολης και στο Ίδρυμα «Μελίνα Μερκούρη» για τον αγώνα της επιστροφής των γλυπτών του Παρθενώνα.

- Μεριμνά για την παιδεία, υποστηρίζοντας το «Βαρδινογιάννιο Ίδρυμα» που χορηγεί υποτροφίες για μεταπτυχιακές σπουδές σε χαμηλού εισοδήματος υποψηφίους.
- Διοργανώνει, κάθε χρόνο, ημερίδες και επισκέψεις στους χώρους του διυλιστηρίου για φοιτητές και σπουδαστές ανωτέρων και ανωτάτων σχολών, παραγωγικών σχολών των Ενόπλων Δυνάμεων και σχολεία της δευτεροβάθμιας εκπαίδευσης. Σ' αυτές τις εκδηλώσεις γίνεται ενημέρωση σε θέματα τεχνικά, εμπορικά και επαγγελματικού προσανατολισμού, ανάλογα με τα ενδιαφέρο-

να των επισκεπτών. Κατά τη διάρκεια του 2002, στο πλαίσιο αυτών των εκδηλώσεων επισκέφθηκαν το διυλιστήριο περισσότερα από 500 άτομα.

- Η εταιρεία δέχεται κάθε χρόνο μεγάλο αριθμό φοιτητών και σπουδαστών που πραγματοποιούν μέρος ή ολόκληρη την πρακτική εξάσκησή τους στο διυλιστήριο και τα κεντρικά γραφεία. Η δραστηριότητα αυτή κατά το 2002 κάλυψε 95 άτομα.
- Έχει αναπτύξει συνεργασίες με διάφορα εκπαιδευτικά ιδρύματα, είτε με ερευνητικές χορηγίες είτε καλύπτοντας τις δαπάνες για την πραγματοποίηση μελετών που έχουν σχέση με τη δραστηριότητα του διυλιστηρίου της (πανεπιστήμια Αθηνών, Πειραιώς, Πάτρας, Κρήτης).





ΗΡΩΔΟΥ ΑΤΤΙΚΟΥ 12Α, 151 24 ΜΑΡΟΥΣΙ, ΑΘΗΝΑ  
Τηλ.: 210 809 4000 – Fax: 210 809 4444 – [www.moh.gr](http://www.moh.gr)